

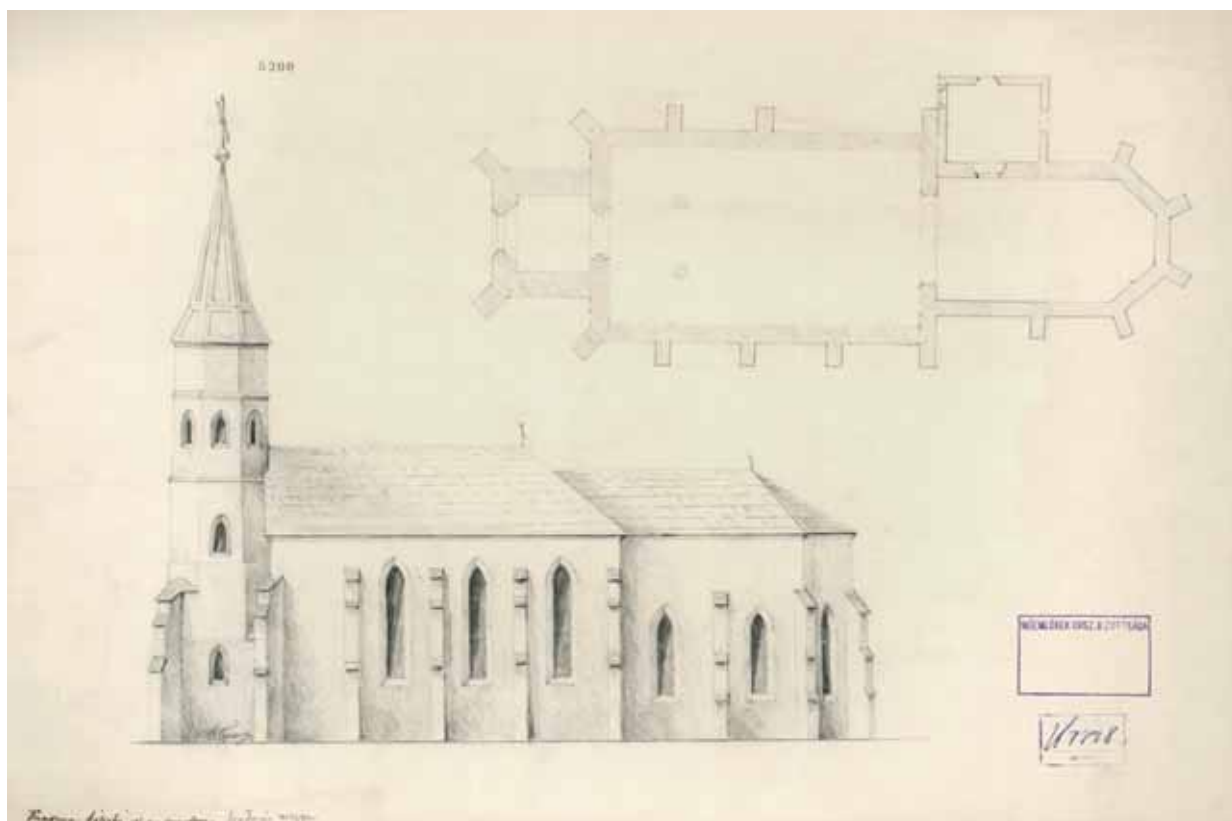
*Papp Szilárd*

## Krasznabéltek, római katolikus templom

A Kraszna egyik jobb oldali mellékpatakjáról elnevezett, a megye déli részén fekvő település a XIV. század végén lett királyi tulajdonból földesúri birtok. Az ekkor országos vásár tartására is engedélyt kapó Béltek (Beltiug) a XV. század közepén már mezőváros. András nevű plébánosát 1333-ban említi a pápai tizedjegyzék, az erdélyi püspökség szatmári főesperességének területén fekvő településen ekkor tehát már kellett állnia templomnak. Egy 1424-es oklevélből titulusáról is értesülünk: Szűz Máriának volt szentelve.<sup>1</sup> Drágfi János országbíró 1524-ben kelt végrendeletében száz forintot és egy eke földet hagyott a bélteki egyházra, s a Mohácsnál, a csata előtt

kiegészített testamentumában a templom miserendjéről is szó esik.<sup>2</sup>

A középkori, jelentősebb méretű épület ma már csak részben áll. A templomot az 1910-es években Foerk Ernő tervei alapján ugyanis nagyobb mértékben átalakították és kibővítették.<sup>3</sup> Hajójának nagy részét elbontották, helyére rá merőleges, észak–déli kiterjedésű hosszhatárt építve ki. A templom középkori kinézetéről azonban szerencsére fennmaradt egy 1866 előtti ábrázolás, amely az alaprajzát és a déli homlokzatot mutatja.<sup>4</sup> Miután a templomon 1730 körül folytak bizonyos munkálatok – tetőszerkezetét legalábbis újraépítették –, s 1862-es



I. A templom alaprajza és déli homlokzata, R. Feiser (?) rajza, 1866 előtt

leégéséről is tudunk, a rajzon megjelenhetnek későbbi időszből származó részletek is.<sup>5</sup>

A jelentősebb méretű középkori szentélyt nem bontták le, az ma mellékkápolnaként a Foerk-féle templom közepéből ágazik el kelet felé. Az átépítés ellenére fennmaradt néhány részletformája, s részben tagolása is. A téglából emelt, a nyolcszög öt oldalával záródó épület-rész kétszakaszos.<sup>6</sup> Kívül a körbefutó modern lábazat kőlapokból van összeállítva, a koronázópárkány pedig szintén újkori. A templom déli homlokzatát ábrázoló rajzon a főpárkány azonban nem a mai formáját mutatja, hanem talán még a középkorit. Amennyire kivehető az ábrázoláson, profilja alulról pálcatagból, homorlatból és rézsűből állt.<sup>7</sup> A szentély sarkait és déli falának középső szakaszát háromszögű, részletformák nélküli támpillérek támasztják, melyek kialakítása megegyezik a rajzon láthatókéval.<sup>8</sup> Az északi oldalon nincs pillér, ide csatlakozik egy négyszög alaprajzú, középkori részleteket nem mutató melléktér, amely minden bizonnyal az eredeti sekrestye épületére vezethető vissza.<sup>9</sup> A szentélyt a déli falán kettő, délkeleti és záradékfalán egy-egy csúcsíves, rézsús bélletű, magas ablak tagolja, melyek kialakítása, méretei és elhelyezkedése azonos. Az ablakok közül csak a déli fal keletre eső ablaka szolgál jelenleg is nyílásként, a többinek a külső, illetve belső oldala, vagy maga a nyílása ma el van falazva.<sup>10</sup> Belül a keleti fal ablakának a záradékában épen maradt az orrtagok nélküli mérmű is, amely egyenes szakaszok által felosztott három mezőben eltérő helyzetű, de azonos formájú, hármas halhólyagokat mutat.<sup>11</sup> Ezt, esetleg egy ugyanilyen mérművet Schulcz Ferenc is lerajzolt, amikor 1864-ben Rómer Flórisssal és Henszlmann Imrével a helyszínen járt.<sup>12</sup> A szentély belsejében a 2011-es falkutatáskor előkerült még néhány további, középkori részlet is.<sup>13</sup> Az északkeleti sarokban láthatóvá vált az egykori szentségtartó téglából falazott fülkéje, a déli falon pedig szintén téglából falazva egy szegmensíves lezárású ülőfülke került elő. A szentély keleti végén álló, vastagon vakolt oltármenza, melyet előlről és oldalról neogótikus foglalat takar, lehet középkori eredetű, ahogy csúcsíves záródású diadalívnek falazata is, melynek azonban díszítése, profilozása – legalábbis részben – a XX. század elejei átépítésből származik. A templomról fennmaradt ábrázolás alaprajzán, a diadalívpillérek mindkét irányban élszedéses profilt jelöltek, s kelet felé ma is élszedés fut rajtuk végig.<sup>14</sup> A szentély a középkorban majdnem bizonyosan boltozva volt, aminek ma már a padlástérben sem látni nyomát.

A templom hajójából az átépítés miatt csak nyugati végének egy rövid szakasza maradt meg.<sup>15</sup> A hajó többi részéről a szóban forgó ábrázolás szolgál információkkal. A rajz téglalap alaprajzú teret mutat, amely majd két-két falvastagsággal szélesebb, mint a szentély.<sup>16</sup> A hajót kívül



2. A szentély délkeletről

támpillérek támasztják. Nyugati sarkain egy-egy átlós, a keletiekén a hosszfalakra merőleges elhelyezkedésű pillérek állnak.<sup>17</sup> Ezeken kívül a déli falat három pillér, s velük azonos tengelyben az északit kettő támasztja.<sup>18</sup> A támpillérek a szentélyen lévőkhöz hasonlóan háromszögűek, de tagolásuk arányai mások. Felső lezárásuk alatt feltűnően rövid szakasz után következik homlokoldaluk első visszaugratása. A középkori támpillérekhez képest ez meglehetősen szokatlan arány, s azzal együtt, hogy a pillérek a csúcsíves ablakoknak csak a záradékszakaikig nyúlnak fel, utólagos beavatkozásra utal.<sup>19</sup> Majdnem bizonyos, hogy a hajó falkoronáját talán az 1730 körüli tetőépítés során, vagy az 1862-es tűzvészt követően visszabontották, s ekkor kerülhetett sor a támpillérek megkurtítására is, kialakítva nem túl szerencsés arányaikat.<sup>20</sup> Ebből az is következik, hogy a hajó eredetileg magasabb lehetett a szentélynél, továbbá hogy a rajzon látható főpárkány nem lehet középkori.<sup>21</sup> A támpillérek között a déli hajófal három keleti szakaszában egy-egy csúcsíves, rézsús bélletű, a szentélyen láthatókhöz hasonló, de azoknál jóval magasabb ablakot ábrázolt a rajz szerzője. Mérművek itt sem jelennek meg a záradékok-



3. A szentély belseje kelet felé

ban. A hajó északi oldalát nem bontották meg ablakok.<sup>22</sup> Annak okáról, hogy a déli fal nyugati szakaszában miért nem jelenik meg ablak – itt egyébként ma sem látható nyílás –, az alaprajz ad felvilágosítást. A hajó belsejében, e szakasz keleti támpillér vonalától kissé keletre, két négyzetes pillér látható, melyek nyilvánvalóan nyugati karzatot hordtak.<sup>23</sup> A hajóból ma rézsús bélletű, csúcsíves ajtón lehet belépni a toronyba, amely valamelyest őrizheti még a középkori formát.<sup>24</sup> Az egykori hajó nyugati falának belső oldalán, a karzat szintjén nagyméretű, rézsús bélletű és csúcsíves záradékú, elfalazott ablaknyílás jelenik meg középen. Hogy ennek a fal azon szakaszán, amelyhez kívülről a torony csatlakozik, mi volt a funkciója, nem világos.<sup>25</sup>

A templom tornya középkori, de a külsejét részben átalakították.<sup>26</sup> Alaprajza a földszinten négyyszögű, de már a legalsó ablakok záradéka felett nyolcszögbe megy át. E nyolcszögletű, fokozatosan keskenyedő részén három vízszintes osztás látható: az alsó csak minimális falsík-

visszaugratásként jelentkezik, középen vékonyabb, majd feljebb vastagabb párkány fogja körbe a tornyot. A formája alapján bizonyosan újkori sisak alatt koronázópárkány is megjelenik. A három párkány pálcátagos profilja eltér egymástól, de pontos alakjukat nem lehet kivenni a rajzon.<sup>27</sup> A tornyon három szinten jelennek meg ablakok. Legalul a négyzetes részen, majd a nyolcszögű szakasz vékonyabb párkánya alatti és feletti szinten. Míg az előbbi két esetben egy-egy ablakot látni, a két párkány által közrefogott, s már ezzel is kiemelt felsőbb szinten mindhárom megjelenő toronyoldalon áttöri a falat ablaknyílás. A mai kialakítás nagy valószínűséggel azt is megmutatja, hogy a tornynak a rajzon nem látható oldalain hol voltak az ablakai. A négyzetes rész mindhárom szabadon álló oldalát áttöri ablaknyílás, ezek felett középen szintén vannak ablakok, de itt az átlós falakon még nem, a legfelső, ablakos emeletnek pedig már minden oldala nyílással tagolt. A rajzon az összes ablak nagyjából azonos méretű és kialakítású. Formájuk miatt biztos, hogy középkori részletekről van szó: rézsús könyöklőpárkányukról profilozott bélletek indulnak felfelé, s felül csúcsívesen záródnak.<sup>28</sup> A torony két nyugati sarkát egy-egy átlós elhelyezkedésű támpillér támasztja. A pillérek háromszögűek, és arányuk hasonló a hajón látható pillérekéhez. Felső harmaduk



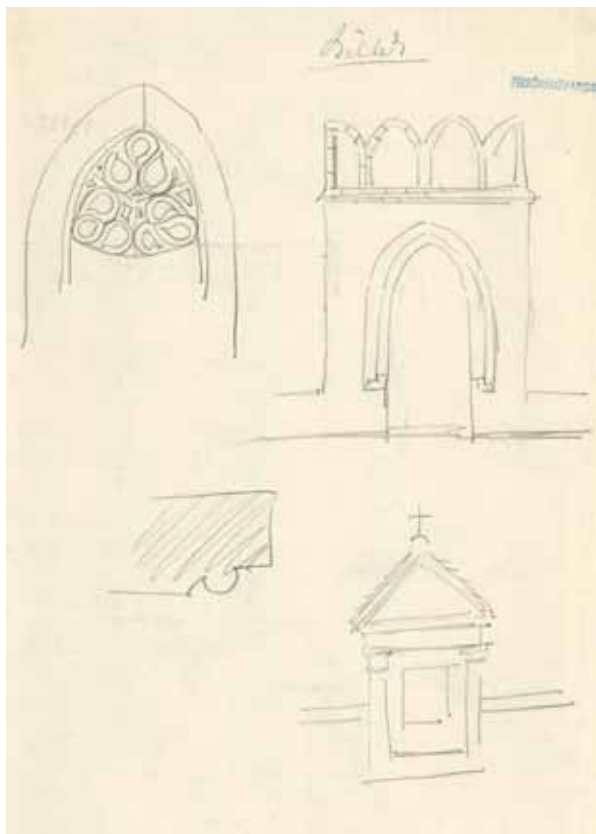
4. Címerpajzs a hajó nyugati bejárata fölött

elvileg már a torony nyolcszögletű részére esik, de éppen a velük való csatlakozás miatt a torony e sarkai itt még négyzetesek, s csak a pillérek lezárásának folytatásaként, gúlás átmenettel változnak nyolcszögletűvé.<sup>29</sup> A torony jelenlegi, egyszerű kialakítású nyugati bejárata bizonyosan nem középkori.<sup>30</sup> A toronyaljban a hajóba vezető ajtó felett kőből faragott, enyhén íves felületű, háromszögű pajzs látható. A pajzsról és a körülötte lévő falmezőről a 2011-es munkálat során az utólagos festésréteget eltávolították. Előbbi felületének legkorábbi rétegén vöröses színű vonalakból álló, töredékes „ábra” került elő, a falmezőn a pajzsot körbefogó, festett, reneszánsz babér(?)koszorú és alatta egy sávban leveles indadisz.<sup>31</sup>

A templommal összefüggésben két kapuábrázolás is fennmaradt, melyek egyikének sem teljesen világos az értelmezése. Schulcz az említett mérmű mellé lerajzolt egy reneszánsz pártázattal lezárt, csúcsíves nyílású kapu(építmény)t, amelynek egyszerű, pálcátagos profilját is felvette.<sup>32</sup> Erről a kapuról beszél Henszlmann is, amikor azt írja – sajnos pontosabb helymegjelölés nélkül –, hogy *eredeti a fő kapuja fölötti két egész és két fél csúcsívből álló fries*.<sup>33</sup> A rajz a kaput fal elé kiugró, pontosabban a két oldalról hozzá csatlakozó alacsony, falszakaszként értelmezhető részletek miatt inkább szabadon álló építményként ábrázolja. Erre utal pártázata is, melyet nehezen lehet elképzelni falsíkkal összefüggésben. A középkori épületbe ilyen építményt sehova sem lehet beilleszteni.<sup>34</sup> Leginkább a templomot keletről és délről máig körbevevő, alacsony kerítésnek lehetett a XVI. századnál nem korábbi, toronyszerű bejárata.<sup>35</sup>

A másik kaput egy archív, a rajta látható plakát alapján az 1940-es második bécsi döntés után készült fénykép őrizte meg a számunkra.<sup>36</sup> A tagolatlan lábazatból kinövő, három vastag hengerrel profilozott bétletű és csúcsíves záródású kapu ugyan középkorias formákból van összeállítva, de leginkább a Foerk-féle épület megoldásaival vethető össze. Ma a templomon ilyen kapu nem található. Ha a fénykép hátoldalának helymeghatározása helyes, leginkább még az képzelhető el, hogy a torony XX. század elején kialakított nyugati ajtajáról van szó, melyet az 1940-es évek után valami miatt átépítettek.

Épületkutatás nélkül nem dönthető el, hogy a részben fennmaradt és a rajzról ismert középkori templom egységes építkezés eredménye volt-e. A szentély és a hajó részleteinek (ablakok, támpillérek) hasonlósága utalhat azonos időszakra, de a torony könnyen épülhetett ezektől eltérő időben is, amit esetleg a padlástérben megjelenő párkánya és a hajó nyugati falának elfalazott ablaka is jelezhet. Az előbbieket terének és részletmegoldásainak főként az arányai a XIV. századnál korábban nem képzelhetők el, de még az sem valószínű, hogy az 1333-as pápai tizedjegyzékben említett András nevű pap ebben az



5. Részletrajzok, Schulcz Ferenc, 1864

épületben szolgált volna. A templom egyetlen, viszonylag jól datálható középkori részlete a szentély záradéklakának mérműve. Az orrtag nélküli halhólyagokból összeállított mérművek 1500 körüli építészetünkből ismeretek.<sup>37</sup> Bélteken kapcsán két közelebbi emlékre is érdemes utalni ezzel összefüggésben. Tasnád (Tășnad) református templomának a hajóján láthatók nagyon hasonló mérműformák, s a keletre eső ablakban – igaz, orrtagokkal bővítve – megjelenik ugyanaz a hármas halhólyagcsoport, mint Bélteken. Noha a tasnádi szentély egyik konzolján 1476-os évszám olvasható, a szentélyablakok mérműitől jellegzetesen eltérnek hajójának mérművei, melyeknek szerkesztési elve időben egyértelműen későbbre is helyezhető. Az ezekkel az elvekkal szerkesztett mérművek a nyírbátori Szent György-templomon jelennek meg még, köztük a nyugati kapu feletti ablak záradék részének tetején az orrtag nélküli bétteki hármas formával. E templom építésére nagyjából az 1494 és 1511 közötti időszakban került sor.<sup>38</sup>

A Bélteken fennmaradt mérmű keltezése sajnos még a szentélyt sem datálja feltétlenül, mivel azt utólag is be lehetett helyezni egy jóval korábban készült ablakba.





6. A templom tornya északnyugatról

Mindenesetre arra azért utal, hogy 1500 környékén valamilyen komolyabb építőtevékenység folyhatott a templom, és persze azt sem lehet kizárni, hogy a rajzról ismert és részben fennmaradt épület – leszámítva a tornyot – ekkor keletkezett egy korábbi helyén. Miután úgy tűnik, hogy a települést ebben az időben már teljes egészében a Drágfi család birtokolta, az építető vagy Drágfi Bertalan (1447–1501) erdélyi vajda volt, vagy az ország-bírói tisztséget is betöltő fia, János (†1526), aki végrendeletében két jelentősebb tételt is hagyott a bélteki egyházra.<sup>39</sup> Az egykori templom nagysága és a fennmaradt mérmű minősége egyébként szintén az arisztokráciához tartozó megrendelőre utal. A középkori épület jó részének eltűnte azért is érzékeny veszteség, mert a templom meghatározó emlék lehetett a környék egykorú egyházi építkezései számára.

A fényképeket Mudrák Attila (2., 3.), Kiss Lóránd (4.) és Kollár Tibor (6.) készítette, a rajzok őrzési helye: KÖH Tervtár, ltsz.: K 1528 (1.), K 13197. (5.).

## JEGYZETEK

<sup>1</sup> NÉMETH 2008. 27–28. A névadás hagyományára ld.: TERDIK 2010.

<sup>2</sup> Az 1524. június 7-én kelt végrendeletet ld.: *Középkori leveleink* 1991. 94–95.: No 50. Az 1526. augusztus 24-én, illetve 27-én kelt kiegészítést ld.: MEDNYÁNSZKY 1818. 27.; ZOLNAI 1894. 256. – ld. még: TERDIK 2010b.

<sup>3</sup> A templomra, főleg XVIII. századi felújítására ld.: TERDIK 2010. – továbbá Kiss Lórándnak a jelentését a Szatmári Római Katolikus Püspökség és a Szatmár Megyei Múzeum (Muzeul Județean Satu Mare) kérésére 2011 februárjában végzett falkutatásról (*A krasznabélteki római katolikus templom falkutatása*. Marosvásárhely, 2011. 02. 11). Foerk Ernő terveinek 5 lapja a Magyar Építészeti Múzeum gyűjteményében található, ld.: *Lapis angularis* II.: 94.

<sup>4</sup> KÖH Tervtár, ltsz.: K 1528. A rajzot Haas Mihály (†1866) szatmári püspök küldte az Archaeológiai Bizottságnak (ld. a krasznabélteki templom MOB-féle törzsvívén, illetve GERECZE 1905. 366.). A templom déli homlokzatrajzának bal alsó sarkában bizonytalan olvasatú szignatúra látható: *R. Feiser*. (?) A szignatúrát semmiképp sem lehet „R. Ferencz”-nek olvasni, vö. uo. A rajzon méreteként vagy aránypár sajnos nem jelenik meg, de a templom ma is fennálló

középkori részeivel összevetve az elbontottaknak is kiszámolhatók a méretei.

<sup>5</sup> Az újkori munkálatokra ld.: TERDIK 2010b.

<sup>6</sup> Az építőanyagra ld.: Kiss Lóránd fentebb idézett 2011. februári jelentését.

<sup>7</sup> KÖH Tervtár, ltsz.: K 1528. A rajzon a templomnak nincs lábazata. Majdnem kizárt azonban, hogy a középkorban ne készítettek volna lábazatot egy ilyen méretű templomnak.

<sup>8</sup> Részletformák a rajzon (KÖH Tervtár, ltsz.: K 1528.) látható támpilléreken sem jelennek meg, az elnagyolt vonalak alapján csak sejteni lehet, hogy ekkor esetleg voltak még faragott vízvetőik. A jelenleg a déli oldal nyugati végén, az újkori sekrestye fölött látható, s az új templomfallal összepített támpillér, amelynek magassága és lezárása eltér a szentély többi pillérétől, a középkori hajó keleti falának és talán a dél felé azt meghosszabbító támpillérnek a felhasználásával készült. A szentély déli falának középső támja szintén össze van építve az újkori sekrestyével.

<sup>9</sup> Hogy a középkori sekrestyét elbontották-e, és a mai épület annak csak a helyén áll, vagy pedig őriz még részleteket az előzményből, épületkutatás nélkül nem állapítható meg. Az alaprajzon ábrázolt

- sekrestye talán még a középkori állapotot mutatja, bár némileg logikátlan, hogy nyugati fala nem a hajó északkeleti támpilléreinek folytatásában áll, hanem közvetlenül mellé van építve. Az sem kizárt persze, hogy a rajzoló itt nem pontosan a látottakat vetette papírra. A rajzon a sekrestyének mind a három falán jelöltek nyílást, s szentélybe vezető ajtaja is megjelenik. A jelenlegi épületrész északra nyíló ajtaja és keletre néző ablaka mai formájában modern kialakítás.
- <sup>10</sup> A záradéklablaknak csak a nyílását falazták be, béléte mind kifelé, mind befelé szabadon áll. A délkeleti ablak a szentély belsejében egyáltalán nem jelenik meg, a déli fal nyugati ablakát pedig a külső oldalon falazták el teljesen. Utóbbi könyöklője belül ma némileg magasabban húzódik, mint a többi ablaké. Valószínűleg akkor emelték meg, amikor a jelenlegi sekrestyébe ez alatt az ablak alatt ajtót nyitottak, s erre utal az ablak könyöklőjének vízszintes, a középkori rézsűs megoldástól eltérő kialakítása is. A középkori épület rajzán (KÖH Tervtár, ltsz.: K 1528.) megjelenő szentélyablakok azonos elhelyezkedésűek és kialakításúak. Az ablakokat az alaprajzon nem jelölték.
- <sup>11</sup> A mérmű profilja a mezőket felosztó egyenes szakaszokon lemezzel bővített a halhólyagok egyszerű mérműprofiljához képest. Az ablak béléte téglából van falazva, ld.: Kiss Lóránd idézett 2011. februári jelentését.
- <sup>12</sup> KÖH Tervtár, ltsz.: K 13197. Miután nemigen volt szokás egy épületen belül egymással teljesen megegyező mérműveket alkalmazni, főleg ha bonyolultabb formákról, azaz jelentősebb építkezéssről volt szó, a Schulcz rajzán látható valószínűleg a fennmaradt mérművet ábrázolja. Henszlmann is említi a templom déli oldalán egy mérművet, melyben *tulnyomó a hólyag minta (Fischblasen-Maasswerk)*, ld.: HENSZLMANN 1864. 142. Ez valószínűleg szintén a fennmaradt mérművel azonos, s az égtáj megjelölése inkább elírás. A déli homlokzatot ábrázoló, szóban forgó rajzon ugyanis az ablakokban nincs mérmű, s ha lett volna még több, azt valószínűleg Henszlmann megjegyzi, de feltehetően Schulcz is lerajzolja.
- <sup>13</sup> Kiss Lóránd idézett 2011. februári jelentése.
- <sup>14</sup> KÖH Tervtár, ltsz.: K 1528b.
- <sup>15</sup> E szakasz a torony és a Foerk-féle, keresztbe fordított hajó között helyezkedik el, nyugati zárófalát azonban újrépítették. Boltozata bizonyosan az 1910-es évekből származik, mivel padlasterében a falaknak még látható a 18. századi, falpilléres tagolást ábrázoló festése (Kiss Lóránd idézett 2011. februári jelentése). A jelenlegi hajó belsejében egy-egy nagyméretű, csúcsíves hevederív húzódik a középkori hajó hosszfalainak a vonalában.
- <sup>16</sup> KÖH Tervtár, ltsz.: K 1528.; HENSZLMANN 1864. 142.
- <sup>17</sup> Ma már csak az északnyugati sarkon áll pillér, a délit az ide épített lépcsőtorony és földszintes melléktér miatt bonthatták el. A rajzon láthatókhöz képest a megmaradt északi pillér alacsonyabb és négyosztagú, ami átalakítására utal.
- <sup>18</sup> Utóbbi falon, a keleti helyén nem mutat pillért az alaprajz. Hogy e helyen soha nem is állt pillér, vagy csak utóbb elbontották, nem tudni. Nem kizárt, hogy a pillér hiánya a Rómer által a templomnak ezen az oldalán említett egykori csontházzal állhat összefüggésben: *A templom északi oldala mellett négy fal közt igen sok csontra akadtak, ez tehát carnarium, csontház lehetett.* – KÖH Tudományos Irattár, Rómer-hagyaték, ltsz.: 402/2.; ld. ugyanezt: KÖH Tudományos Irattár, Rómer-jegyzőkönyvek, XV. 53.
- <sup>19</sup> A táмок felső szakaszának rövidsége Rómernek is feltűnt, ld.: KÖH Tudományos Irattár, Rómer-hagyaték, ltsz.: 402/2
- <sup>20</sup> A szentélyen a támpillérek az ablakok záródása fölött végződnek, s efelett a falsík még hosszabban folytatódik.
- <sup>21</sup> Noha a rajzon a hajó főpárkánya megegyezik a szentélyével, ez nem jelenti feltétlenül azt, hogy utóbbi sem eredeti. A visszabontott falkoronán ugyanis alkalmazhatták a szentély középkori párkányának profilját.
- <sup>22</sup> Ablakokat az alaprajzon a hajó esetében sem ábrázolt a szerző, így a rajz alapján nem dönthető el, hogy az északi oldalon voltak-e egykor. Rómer azonban leírja, hogy *Az északi hajófal, az ördög oldala, tefeléseite, ablak nélkül maradt, a netáni festmények számára.* KÖH Tudományos Irattár, Rómer-hagyaték, ltsz.: 402/2.; ld. még hasonlóan: KÖH Tudományos Irattár, Rómer-jegyzőkönyvek, XV. 51. A fennálló nyugati szakasz északi falának felső részén ma látható egy rövid, csúcsíves ablak, amely a belül kialakított, 20. századi karzathoz igazodik. Az épület Foerk-féle részein más helyen is látni ugyanilyen elhelyezkedésű és kialakítású ablakot (ld. pl. a hajó északi végének nyugati és keleti oldalán, szintén karzattal kapcsolatban).
- <sup>23</sup> Teljesen ugyan nem lehet kizárni, hogy a karzat újkori építmény lett volna, és így a déli falszakasz eredeti ablaka esetleg csak elfalazott állapotban volt a rajz készítésekor, de ez nem túl valószínű. A korábbi kialakítást követve e szakaszba egyébként a Foerk-féle átalakításkor új karzatot építettek, amely alul egyetlen, szegmensíves, fent pedig csúcsíves árkáddal nyílik kelet felé.
- <sup>24</sup> Az alaprajzon mindkét oldal felé egyélpcsős béléttű nyílást jelöltek, amelynek nem egyértelmű az értelmezése, de inkább írható a rajzoló fantáziájának a számlájára, minthogy valós, akár középkori megoldás lenne.
- <sup>25</sup> Ha az ablak eredeti, akkor a toronynak hozzá képest később kellett a templomhoz épülnie. Teljesen nem kizárt azonban az sem, hogy Foerk tervezett ide egy vakablakot, bár az ablak szárkővei egészen lefutnak a karzat járószintjéig. Mindenesetre a nyugati hajófal és a torony egymáshoz való viszonya nem igazán világos, ennek tisztázására nagyobb mértékű falkutatásra lenne szükség.
- <sup>26</sup> Ld.: Kiss Lóránd idézett 2011. februári jelentését. Az itt következő leírásban elsősorban a rajzon (KÖH Tervtár, ltsz.: K 1528.) láthatókat követem, s ezekhez képest utalok a jelenleg attól eltérő megoldásokra. A rajz ugyanis körülbelül százötven évvel korábbi állapotot dokumentál, így közelebb kell állnia az eredetihez is.
- <sup>27</sup> Miután a torony jelenlegi párkányai nem azonosak a rajzon láthatókkal, biztosan nem lehetnek középkoriak. Az alsó, pálcátaggal profilozott párkány eredeti szakasza a torony keleti falának a padlástérben megjelenő felületén még látható. A torony mai sisakja szintén eltér az ábrázolttól, valószínűleg a Foerk-féle átalakításkor készült.
- <sup>28</sup> Ahogy az a toronybelsőben látható, a jelenlegi ablakok a középkoriak átalakításával keletkeztek. Csúcsíves alapformájukat meghagyták, de könyöklőjük vízszintes, béléttük profil nélküli, a felső szinten pedig meg is nagyobbították a nyílásaikat.
- <sup>29</sup> A jelenlegi nyugati pillérek négyosztagúak, s felső lezárásukra egy-egy vaskos, tagolatlan fiatornyot építettek.
- <sup>30</sup> Ld. erről még alább.
- <sup>31</sup> Kiss Lóránd idézett 2011. februári jelentése.
- <sup>32</sup> KÖH Tervtár, ltsz.: K 13197.
- <sup>33</sup> HENSZLMANN 1864. 142.
- <sup>34</sup> A szentély esetében méretei és kialakítása miatt nem jöhet szóba. A hajó déli oldalán nem tudunk bejáratról, s a torony nyugati falán szintén nehéz elképzelni ilyen építményt.
- <sup>35</sup> *Az épület alacsony fallal volt körülkerítve, melyben kalvaria stációk léteztek, ezeket is újítják jelenleg.* – HENSZLMANN 1864. 142. A kerítés ma is meglévő stációi közül Schulcz egyet lerajzolt a kapu ábrája alá, ld.: KÖH Tervtár, ltsz.: K 13197.
- <sup>36</sup> KÖH Fotótár, poz. ltsz.: 27203., hordozójának hátoldalán KRASZNABÉLTEK /Szatmár vm / R. k. templom kapuja felirattal.
- <sup>37</sup> PAPP 2005. 91. 134–135.
- <sup>38</sup> PAPP 2005. 67–69., 272. kép.
- <sup>39</sup> A birtoklásra ld.: SZIRMAY 1809/1810. II.: 155–164.; CSÁNKI I.: 468.; MAKSAY 1990. II.: 721.